

# HOLTENSER BERG

Gemeindebrief der Ev.-Luth. Bethlehemsgemeinde

Послание Вифлеемской общины

Nr. 131 März — Mai 2020



Neubaugebiet

Kinder, Kita, Konfirmation

Gottesdienste und Ostern

4

8-11

20-21, 26-27



# Was heißt hier „Glaube, Hoffnung, Liebe“?

„Glaube, Hoffnung, Liebe, diese drei; aber die Liebe ist die größte unter ihnen.“, so heißt es bei Paulus im 1. Brief an die Gemeinde in Korinth (13,13). Der Frühling kommt, jetzt wird wieder geheiratet. Da wird als Trauspruch gerne „Glaube, Hoffnung, Liebe“ gewählt. Aber was meint das eigentlich?

Zunächst möchte ich die Liebe in die Mitte stellen, also: „Glaube, Liebe, Hoffnung.“

Dann ist der **Glaube** die Grundlage von allem: Und dieser Glaube meint hier nicht nur ein Gefühl; und es geht auch nicht nur um den „Glauben an irgendetwas“. Denn Glaube meint auch Glaubenslehre, also das, was gilt: der Inhalt, etwas Konkretes. Und diese Lehre kommt im Idealfall nicht nur aus mir selbst. Denn dann kommt meistens - mehr oder weniger verdeckt - ein „Mir zuerst und mir am meisten.“ dabei heraus. Sondern diese „Glaubenslehre“ hat einen Anknüpfungspunkt außerhalb von uns: Das ist dann Jesus, sein Leben, seine Lehre, also das, was er gesagt hat. Zusammenfassen lässt sich das im sogenannten „Doppelgebot der **Liebe**“: *„Liebe Gott und deinen Nächsten wie dich selbst.“* (vgl. Mk 12,30-31).

Jesus hat gezeigt, wie das geht: Gott und die Mitmenschen lieben. Jesus ist das Vorbild für den Glauben. Die Liebe zu Gott, zum Mitmenschen und letztlich auch zu mir selbst kommt aus dem Glauben. Die Liebe ist die praktische Umsetzung des Glaubens im Alltag. Früher nannte man das „Moral“ (und meinte damit nicht Meckern, sondern die richtige Art zu leben).

Am Ende fehlt jetzt noch die **Hoffnung**.

Nachdem der **Glaube** aus der Vergangenheit kommt (das Leben Jesu damals) und während die **Liebe** im Hier und Jetzt spielt, liegt die

**Hoffnung** in der Zukunft. Gemeint ist eine vertrauenswürdige Hoffnung. Im christlichen Glauben ist das konkret die Hoffnung, dass Jesus wiederkommt und wir am Ende zu Gott gelangen.

So wird aus dem Jesus der Geschichte der Jesus Christus des Glaubens, der heute als Geist der Liebe die richtige Lebensführung bewirkt und am Ende zu Gott, dem Vater, führt.

Wenn Paulus dann sagt: *„Die Liebe aber ist die größte von ihnen.“*, dann stimmt das schon. Denn wir leben jetzt - und jetzt ist die Zeit der Liebe. Und dennoch bilden Glaube, Liebe, Hoffnung eine Dreieheit: Eins geht nicht ohne das andere. Denn die Liebe braucht eine feste Grundlage und ein klares Ziel.

Das ist in der christlichen Religion so und das ist in der Ehe so.

Und wie ist das bei Ihnen? Hat ihre Ehe, ihre Partnerschaft, einen festen Grund oder ist da „nur“ Gefühl? Gibt es ein klares Ziel - oder nur vage Träume? Wie ist es jetzt? Wie soll es später einmal sein?

Ich wünsche Ihnen und euch Gottes Segen auf der Suche nach dem richtigen Menschen fürs Leben – auf der Suche nach dem Gott für die Ewigkeit.



Pastor Eric Janssen



**Bürgerinitiative Holtenser Berg und Bürgerstammtisch Hagenberg  
laden ein zum Dialog**

**Bürger fragen - Ratsmitglieder antworten**

**Kommt die zweite Zufahrtstraße ???**

**Freitag, 6. März 2020, 18:00 Uhr**

**Nachbarschaftszentrum/Gemeindezentrum, Londonstr. 11a**

Im Rahmen der Veranstaltung möchten wir als Bürgerinitiative zunächst in einem kurzen Rückblick informieren, welche Aktionen seit der Gründung unserer Initiative durchgeführt wurden. Schwerpunkt der Veranstaltung ist jedoch die Diskussion mit der Politik über die aktuelle Situation und die geplanten nächsten Schritte.

## Russische Silvester-Feier

Auf Wunsch vieler Familien fand bereits zum 13. Mal eine russische Silvester-Feier in unserer Gemeinde statt. Am 26.12. haben wir zwei Feste organisiert, an denen insgesamt 90 Kinder mit ihren Eltern und Großeltern teilnahmen.

Das russische Silvester wirkt wie eine Verbindung von Fasching und Nikolaus: Die Kinder sind kostümiert und das Team tritt als „Väterchen Frost“ (A. Steinbach), „Schneemädchen“ (K. Steinbach), „Hexe“ (T. Scheidt) und Musiker Sadko (D. Miller) auf. Ein Märchen wurde aufgeführt, und die Kinder erhielten von „Väterchen Frost“ kleine Gaben. Für vorgetragene Gedichte, Lieder oder schöne Kostüme gab es Geschenke.



Ich möchte mich bei allen Teilnehmern und Helfern herzlich bedanken. Ich wünsche allen ein gutes und gesegnetes neues Jahr und bis zu neuen Treffen.

Lidia Pinikinstein  
und Team

# Offenes Frühstück immer am Mittwoch von 9 - 11 Uhr

**NEU  
ab  
8. Jan.**

Die Bethlehemgemeinde lädt ein zum Frühstück  
ins Gemeindezentrum.

... und nach dem Frühstück noch etwas laufen...

... oder vielleicht mit dem Hund...

Wir suchen ehrenamtliche

## **Verteiler/innen für den Gemeindebrief**

Sie können sich vorstellen alle drei Monate eine begrenzte Anzahl von Gemeindebriefen zu verteilen?

Dann melden Sie sich bitte im Gemeindebüro (s. letzte Seite)!

# Mittwochs-Kreis

Der **Mittwochskreis der Senior/inn/en** trifft sich  
immer in den ungeraden Kalenderwochen  
**alle 14 Tage von 15 - 17 Uhr.**

Termine:

**11.03., 25.03., 08.04., 22.04., 06.05., 20.05., 03.06.**

## „Rudelsingen“

**Mittwochs jeweils um 19 Uhr :**  
**1. April - 6. Mai - 3. Juni**  
**im Gemeindezentrum**

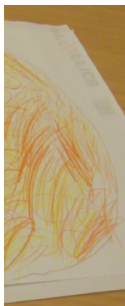
### OST-WEST-CLUB

Unsere nächsten Termine für März – Mai 2020

DATUM	INHALT	ДАТА	СОДЕРЖАНИЕ
<b>08.03. 18 Uhr</b>	Internationaler Weltfrauentag	<b>08.03. в 18:00</b>	8 марта- Международный женский день!
<b>19.03. 18 Uhr</b>	Bismarck und die russische Sprache: Referent: Prof. Dr. W. Lehfeldt	<b>19.03. в 18:00</b>	Бисмарк и русский язык. Referent: Prof. Dr. W. Lehfeldt.
<b>02.04. 18 Uhr</b>	Gespräche am Samowar Tag des Humors	<b>02.04. в 18:00</b>	Встреча у самовара. День юмора.
<b>16.04. 18 Uhr</b>	Gespräche am Samowar	<b>16.04. в 18:00</b>	Встреча у самовара.
<b>07.05.</b>	Ausflug	<b>07.05.</b>	Экскурсия.
<b>21.05.</b>	Ausflug	<b>21.05.</b>	Экскурсия.

## Gruppe für Grundschul Kinder!

- immer **Montags** von **16—18 Uhr**
- basteln, spielen, kochen, backen...
- mit Lidia Pinikstein
- im Gemeindezentrum
- **NEU seit Januar !**



## Ki Bi Sams - der Kinder-Bibel-Samstag

Liebe Kinder, liebe Eltern, liebe Gemeindemitglieder!

Himmliches Krippenspiel:



Wie schon in den vergangenen Jahren haben die KiBiSams Kinder auch in diesem Jahr wieder ordentlich für das Krippenspiel an Heilig Abend geübt. Diesmal hatten wir das Vergnügen den Engeln bei der Vorbereitung von Weihnachten über die Schulter zu schauen. Die Engel erhalten die wichtige Aufgabe den Hirten und allen Menschen von Jesu Geburt zu erzählen. Und weil die Engel so neugierig sind, schauen sie natürlich auch am 24.12. am Stall vorbei.



Die nächsten Themen und Termine sind:

**14.03. Jesus kommt nach Jerusalem (Sa., 10-12)**

**24.04. Nachts in der Kirche (!!! Freitag, 17-19 !!!)**

**09.05. Kann Mama helfen? (Sa., 10-12)**

Einmal **monatlich** (meist) **samstags** von **10 - 12 Uhr** für Kinder von 5-11.

Kontakt: [jasmin.reibchen@web.de](mailto:jasmin.reibchen@web.de) - 0176 42050403



## Die Rechnung des Kita-Fördervereins geht auf:

**1 Verein + 36 Unternehmen = 11.875 Euro**

In der Vorweihnachtszeit wurden die Kita-Kinder reichlich beschenkt. Die Finanzierung der Spielgeräte, insbesondere eines „Baumhauses“ im Außengelände ist einen großen Schritt vorangekommen.

Nachdem die Kindertagesstätte der Bethlehemsgemeinde saniert wurde, sind im letzten Sommer die Außenanlagen wiederhergestellt worden. Die Wege, Beete und Flächen können nun wieder von den Kindern intensiv bespielt werden. Leider beinhaltete die Wiederherstellung nicht den Kauf von Spielgeräten wie Rutschen oder Schaukeln. Nach Rücksprache mit der Kita-Leiterin Monika Engelke fasste der Vorstand des Fördervereins den Beschluss, hier bei der Abhilfe des Mangels Unterstützung zu leisten und nach Finanzquellen zu suchen.

Den ersten großen Schritt tätigte der Förderverein Ende August als er bei dem Verein „Cents for help“ einen Förderantrag stellte. Dieser Verein wird von den Bosch-Mitarbeitern und ihrem Arbeitgeber getragen. Die Mitarbeiter verzichteten monatlich freiwillig auf die Centbeträge ihres Gehalts. Ihr Arbeitgeber Bosch wiederum verdoppelt diesen Betrag. Die Freude war groß, als Anfang Dezember der Förderverein die Nachricht erhielt, dass „Cents for help“ die Kita über den Förderverein bei der Anschaffung der Spielgeräte im Außengelände mit 5.000 Euro unterstützt. Ein großer Dank gilt André Merder, der als Vater eines Kita-Mädchens und Bosch-Mitarbeiter die Idee für diesen Förderantrag hatte und gemeinsam mit der Kita-Leitung und dem Vorstand des Fördervereins die entsprechenden Unterlagen ausfüllte und einreichte. Vielen Dank, André, und vielen Dank, „Cents for help e. V.“!

Ein zweiter großer Schritt gelang im Dezember, als die Volksheimstätte eG einen Spendenaufruf bei ihren Geschäftspartnern startete, um ebenfalls die Kita bzw. den Förderverein bei der Finanzierung des Baumhauses zu unterstützen. Insgesamt 36 Unternehmen – darunter auch die Volksheimstätte selbst – spendeten sage und schreibe 6.875 Euro an den Förderverein. Ein Dank geht auch Pastor Eric Janssen und an Helmut Lorenz vom Nachbarschaftsverein, die den Kontakt herstellten und natürlich an die Volksheimstätte.

Viele kleine Schritte gab es das ganze Jahr über: Eltern und Verwandte der Kita-Kinder wurden Mitglieder und leisteten mit ihren Mitgliedsbeiträgen ihren Teil am Erfolg des Fördervereins. Vielen Dank, liebe Eltern und Verwandte!

Und zu guter Letzt sind es die stetigen Schritte der Kita-Mitarbeiter\*innen und der Elternvertreter\*innen, die bei den Festivitäten mit Kuchen, Crêpes, Würstchen, Brötchen, Tee und Saft die Kasse füllen und die Überschüsse an den Verein spenden. Vielen Dank, Elternvertreter\*innen, und vielen Dank, Kita-Mitarbeiter\*innen!

Auch Sie können den Förderverein Schritt für Schritt unterstützen – durch Ihre Spen-

de oder Ihre Mitgliedschaft im Förderverein! - Unsere Bankverbindung lautet:

Kontoinhaber: Förderverein KiTa Bethlehembegründung e. V.

IBAN: DE93 5209 0000 0000 2206 04 , BIC: GENO DE51 KS1

Melden Sie sich gerne beim Vorstand, wenn Sie Informationen zum Verein wünschen.

Jürgen Sackbrook (juergen.sackbroo@web.de, 0173/7898167)

**Vorankündigung:**

# Sommerfest

**von Kita und Gemeinde  
am Samstag, 13. Juni von 14—18 Uhr  
auf dem Kita-Gelände**



## Kleidersammlung für Bethel

**durch die Bethlehembegründung**

**vom 4. - 12. Mai, jeweils 9.30 - 12.30 Uhr**

**im Gemeindezentrum / Nachbarschaftszentrum**

**Londonstraße 11 a, 37079 Göttingen**

■ **Was kann in die Kleidersammlung?**

Gut erhaltene Kleidung und Wäsche, Schuhe, Handtaschen, Plüschtiere und Federbetten – jeweils gut verpackt (Schuhe bitte paarweise bündeln).

■ **Nicht in die Kleidersammlung gehören:**

Lumpen, nasse, stark verschmutzte oder stark beschädigte Kleidung und Wäsche, Textilreste, abgetragene Schuhe, Einzelschuhe, Gummistiefel, Skischuhe, Klein- und Elektrogeräte.

**Wir bedanken uns für Ihre Unterstützung**

v. Bodenschwingsche Stiftungen Bethel · Stiftung Bethel Brockensammlung  
Am Beckhof 14 · 33689 Bielefeld · Telefon: 0521 144-3779

# Neuer Konfirmandenkurs 2020-2021

Eingeladen sind alle Kinder/Jugendlichen,  
die im Juni 2021 13-14 Jahre alt sind (Andere auf Anfrage!).

Der Kurs dauert etwa ein Jahr und beginnt im Juni 2020.

**Die Konfirmation ist im Mai/Juni 2021 !**

Wir beginnen im Juni mit Grillen und Kirchenbesichtigung...

Nach den Sommerferien findet der Unterricht voraussichtlich alle  
14 Tage am Spätnachmittag statt (genauer Termin nach Absprache).

Hinzu kommen einige Sondertermine und eine 3-tägige Konfirmanden-  
fahrt im Herbst 2020.

Interessierte Eltern und Jugendliche sind eingeladen zu:

**Informationsabend: Mi., 17.06.2020 ab 19:30 Uhr**

**Anmeldung: Do., 18.06.2020 von 14:00 – 17:00 Uhr**

**jeweils im Gemeindehaus, Londonstr. 11a**

Bitte bringen Sie zur Anmeldung das Familienstammbuch oder eine Geburtsurkunde ihres Kindes mit. Falls Sie zu diesem Termin keine Zeit haben, vereinbaren Sie bitte mit dem Büro einen anderen Termin. Pastor Eric Janssen

# HARMONIC BRASS

## *Donaufreise*

MUSIKSPEKTAKEL AUF DEM FLUSS



20.03.2020  
GÖTTINGEN

Bethlehemgemeinde

Londonstr. 11a • 19:30 Uhr

Karten zu € 15,- (VVK) / € 17,- (AK)

ermäßigt: € 10,- (VVK) / € 12,- (AK)

(ermäßigt für Schüler und Studenten)

**Kinder bis 12 Jahren frei**

Abendkasse ab 18:30 Uhr

**Tickets bei:**

Bethlehemgemeinde - Tel.: 0551/61570

Touristikinformation Altes Rathaus -

Tel.: 0551/49980-31

Notabene - Tel.: 0551/4978781

Veranstalter: Bethlehemgemeinde



HARMONIC BRASS  
SINCE 1991



## Team zur Vorbereitung „besonderer Gottesdienste“

Im Jahr 2019 hat sich in den Gemeinden am westlichen Stadtrand (Bethlehem, Frieden, Christus) ein Team aus Ehrenamtlichen gebildet, um „besondere Gottesdienste“ vorzubereiten. Am 2. Juni letzten Jahres feierten wir dann Gottesdienst unter dem Motto „Dafür habe ich (keine) Zeit!“. Angeknüpft wurde an den Roman „Momo“ von Michael Ende.

Im November ging es dann für Teile des Teams zur Fortbildung ins „Zentrum für Gottesdienst und Kirchenmusik“ im Michaeliskloster in Hildesheim. Dort traf man sich unter dem Stichwort „Alter Wein in neue Schläuche“ mit anderen Ehrenamtlichen, tauschte Erfahrungen aus und lernte Neues.



Ehrenamtliche aus Göttingen und anderen Orten in Hildesheim.

**Vorankündigung!**

### **Sommertagesdienst der Region Gö - West**

**am So., 16. August 2020 ab 10 Uhr in der Christuskirche**

**„Ich war noch niemals in...“**

Wer mitmachen möchte, ist herzlich eingeladen zum

**1. Vorbereitungstreffen am Mittwoch, 18. März 2020 um 19.00 Uhr  
in die Christuskirche (Turm), Friedrich-Naumann-Str. 66.**

Wir freuen uns über Ihre/eure vorherige Anmeldung! Pastorin Sigrid Harms

## Wo geht es hin?...

"Wo geht es hin? Wo liegt der Sinn, und warum sind wir hier" Mit diesen grundlegenden Fragen zu Geburt, Leben und Tod beginnt das Lied "Ich wünsch dir" von Sarah Connor. Dieses Lied geht mir zu Herzen. Nach der Diagnose "Krebs" Anfang Juli 2019 habe ich mir - nach einer Phase des Schocks und einem zweiwöchigen Krankenhausaufenthalt - genau diese Fragen gestellt.

Dabei hat sich Folgendes herauskristallisiert: Besonders wichtig sind mir unsere drei Kinder. Ich wünsche mir, dass sie gesund und glücklich aufwachsen in einem liebevollen Umfeld. Kinder sind unsere Zukunft. Unsere Kraft und Liebe in sie zu investieren, erscheint mir gut und sinnvoll zu sein.

Mut, Vertrauen, Ehrlichkeit und keine Angst, die falschen Fragen zu stellen. Diese Einstellungen und Verhaltensweisen sind für Kinder wichtig, aber auch für Erwachsene. Im Umgang mit uns selbst, mit anderen Menschen und vielleicht, je nach Glaubensausprägung, auch mit Gott. Außerdem sind Erwachsene häufig Vorbilder für Kinder, an denen sie sich bewusst oder unbewusst orientieren. Das sollten wir "Großen" uns immer mal wieder vor Augen halten.

Die eigenen Stärken kennen und an den Schwächen arbeiten. Das bedeutet häufig lebenslanges Lernen. Klingt anstrengend, aber ich glaube, dass es sich lohnt. Und immer an das Gute glauben. Ja, positiv denken! Das soll auch gut für die eigene Gesundheit sein und ist meines Erachtens immer einen Versuch wert.

Mir hat in den letzten Monaten, die ich zu großen Teilen in Arztpraxen verbracht habe, mein Glaube an Gott geholfen. Meine täglichen Gebete, das Lesen von Bibeltexten, das Singen von Liedern aus dem Gesangbuch. Mit Gott habe ich einen Freund an meiner Seite, der immer zu mir steht, in guten und gerade auch in schwierigen Zeiten. Ich hoffe, dass diese freudige Erfahrung immer wieder neu geteilt und im Gottesdienst mit vielen Menschen gefeiert wird.

Es grüßt Sie und euch herzlich,  
Anja Hillebrecht



Mo- Fr.	9:30 - 12:30 Uhr	<p><b>Nach vorheriger Terminabsprache: allgemeine Behördenberatung und Vermittlung von Nachbarschaftshilfe</b></p> <p>Wir helfen nach Möglichkeit bei Behördenbriefen und vermitteln an Beratungsstellen weiter. Wir vermitteln ehrenamtliche Nachbarschaftshilfe. Bei uns kann man kopieren und scannen.</p>
Mo., Mi.	12:30 - 13:30 Uhr	<p><b>Mittags- und Begegnungstisch (frisch geliefert vom Paritätischen Wohlfahrtsverband)</b></p> <p>Anmeldung bis zum vorherigen Werktag, 10 Uhr für 3,80 in Ihrem Nachbarschaftszentrum.</p>
Mo	Jeden 4. Montag im Monat ab 18 Uhr	<p><b>Holtenser Berg Aktuell</b></p> <p>Offen für alle Themen des Holtenser Bergs.</p>
Di	Jeden 1. Dienstag im Monat 9:30 - 10:30 Uhr	<p><b>Kostenlose Schuldnerberatung</b></p> <p>Schuldner- und Insolvenzberatung der AWO Anerkannte Stelle im außergerichtlichen Schuldenbereinigungsplanverfahren gem. § 305 Abs. 1 Nr. 1 InsO.</p>
	Jeden 2. Dienstag im Monat 10 - 11 Uhr	<p><b>EUTB des Deutschen Schwerhörigenbund (kostenlos)</b></p> <p>Wir sind die Ergänzende unabhängige Teilhabeberatungsstelle (EUTB) in Göttingen. Träger ist der Deutsche Schwerhörigenbund Landesverband Niedersachsen e. V..</p>
	Jeden letzten Dienstag im Monat 10 Uhr	<p><b>Freiwilligen - Frühstück</b></p> <p>Bei einem gemeinsamen Frühstück besprechen wir unsere Ideen fürs NBZ. Alle interessierten Nachbarn sind willkommen. Bitte einen Brotaufstrich mitbringen!</p>



	15 - 17 Uhr	<b>Dienstags - Treff</b> Klönen bei Kaffee und Keksen. Vorherige Anmeldung erbeten.
	ab 16 Uhr	<b>Spieletreff</b> Brett und Kartenspiele, alte und neue Spiele.
	Termin wechselnd	<b>Literaturkreis</b> Gemeinsam Kurzgeschichten und Gedichte schreiben.
Mi	17- 19 Uhr	<b>Malen für Alle</b> Unter erfahrener ehrenamtlicher Anleitung gemeinsam Malen. Beim ersten Mal Anmeldung erbeten!
Do	...	Fehlt Ihnen ein Angebot? Oder möchten Sie sich gerne bei uns engagieren? Melden Sie sich unter 0551 / 50 42 07 47, oder <a href="mailto:nbz-hoberg@gmx.de">nbz-hoberg@gmx.de</a>
Fr	12:15 - 14:00 Uhr	<b>Selbst gekocht im NBZ</b> Freitags wird im NBZ ehrenamtlich selbst gekocht, Anmeldung bis zum Vortag, 12 Uhr, zum Selbstkostenpreis von 3 € erbeten.
Sa	Jede gerade Woche 14:00 - 18:00 Uhr	<b>Schnittpunkt kreativ: Kostenloser Näh- und Handarbeitstreff</b> Gemeinsam Näh- und Handarbeitsprojekte entwickeln. Beim ersten Mal Anmeldung erbeten!
	Termine: <a href="http://nbz-hoberg.de">nbz-hoberg.de</a>	<b>Rollenspieltreff „zur lachenden Sau“</b> Unser Rollenspielgasthaus, offen für Alle!
So	jeden 2. und 4. Sonntag im Monat um 15:00 - 17:00 Uhr	<b>Offenes Begegnungscafé</b> Zwei Mal im Monat können Sie ins Begegnungscafé in Ihrem Nachbarschaftszentrum kommen. Kaffee trinken und Kuchen essen, Freunde treffen oder neue Leute kennenlernen.



## Nachbarschaftszentrum Holtenser Berg



**Am Dienstag, den  
17.03.2019**

**um 16 Uhr** räumen  
wir als Teil der  
Putzwoche XXL den  
Holtenser Berg auf!

Gemeinsam mit der Städtischen  
Wohnungsbau GmbH wollen wir die ersten  
Frühlingsblumen auf sauberen Rasenflächen  
erstrahlen lassen! Anschließend gibt es ein  
gemeinsames Essen in der Londonstraße  
11a.

Damit wir genug Putzmaterial bestellen und  
Essen kochen können, meldet Euch bitte bis  
zum **10.03.** unter **Tel.: 0551 50 42 07 47**  
oder **Email: nbz-hoberg@gmx.de** bei uns  
an.

# Internationales Tanzfestival auf dem Holtenser Berg

25.04.2020 11 - 15 Uhr



Musik und Tanz vor dem  
Nachbarschaftszentrum!

Aufführungen laden zum Mitmachen  
ein!

Eigene Musik auf dem Smartphone  
mitbringen und lostanzen!



Waffeln, Gegrilltes, Getränke!

Vor Ihrem Nachbarschaftszentrum, Londonstraße 11a,  
37079 Göttingen

Mit freundlicher Unterstützung von:



Ost-West-Club



## **Neue Pastorin in Elliehausen, Esebeck und Holtensen**

Mein Name ist Franziska Albrecht und ich bin das neue Gesicht der Gemeinden Elliehausen-Esebeck und Holtensen. Weihnachten habe ich meinen Dienst als Pastorin in Ihrer Nachbarschaft begonnen.

Gebürtig stamme ich aus Ostberlin, habe aber viele Jahre in Hannover gelebt und dort mein

Abitur gemacht. Danach ging ich für ein FSJ (Freiwilliges Soziales Jahr) nach Ostfriesland. In Göttingen, Leipzig und Hermannstadt (Rumänien) habe ich Evangelische Theologie studiert. Mein Vikariat führte mich nach Osnabrück. Danach arbeitete ich für ein Jahr in Hannover beim Sozialwissenschaftlichen Institut der EKD an einem Projekt über diakonisch aktive Kirchengemeinden. Ab Sommer 2013 war ich Pastorin in Uslar und im Kirchenkreis Leine-Solling. Zwischenzeitlich haben mein Mann Felix und ich geheiratet und eine Familie gegründet. Unsere Jungs - Julius und Theodor – sind vier und bald ein Jahr alt.

Ich freue mich auf die regionale Zusammenarbeit und das gemeinsame kirchliche Leben.

Ihre Franziska Albrecht, Pastorin in Holtensen, Elliehausen und Esebeck

---

Wer Pastorin Franziska Albrecht kennen lernen möchte, kann das z.B. im

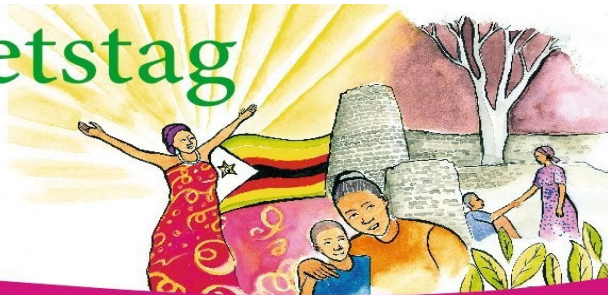
### **Familiengottesdienst - Von der Raupe zum Schmetterling**

**Ostermontag, 13. April ab 10 Uhr**

**in Elliehausen**

Im Familiengottesdienst für Kleine und auch Große gehen wir auf Spurensuche. Wir feiern die Auferstehung mit Bastelspaß und fröhlichen Liedern. Im Anschluss an den Gottesdienst gibt es eine kleine Ostereiersuche rund um die Kirche für die Kinder. Alle Kinder bringen bitte ein kleines Körbchen mit.

# Weltgebetstag



## Simbabwe 2020 Steh auf und geh!

Friedenskirche, Freitag, 6. März ab 18 Uhr

*„Früher war alles besser! Oder etwa doch nicht?“*

Wir laden ein zu einem **Plattdeutschen Gottesdienst**  
**am 29. März, 11.00 Uhr (!) in Groß Ellershausen**

Der Gottesdienst wird in südniedersächsischem Plattdeutsch gehalten, das sogenannte "Ostfälische Platt". Um Gottesdienstbesuchern das Verstehen zu erleichtern, wird der Gottesdienst durch etliche Anschauungsgegenstände und Bilder angereichert.

Das Team besteht aus je sieben erfahrenen ehrenamtlichen Plattdeutsch-Sprechenden, die in den Landkreisen Göttingen und Northeim beheimatet sind.

Insgesamt führt das Team etwa 20 plattdeutsche Gottesdienste pro Jahr durch. Das Team führt alle Gottesdienste eigenständig durch, ohne dass Pastoren mitwirken müssen. Dies bedeutet eine Stärkung des Ehrenamts und gleichzeitig eine Entlastung der Pfarrämter.

### **Offene Kirche – mittwochs von 17:00 bis 18:00 Uhr**

Möglichkeit zum Gespräch... (fast) immer mittwochs ab 17:00 Uhr.

### **Abendandacht – mittwochs von 18:00 bis 18:10 Uhr**

Um 18:00 Uhr endet diese Offene Stunde (fast) immer mit einer kurzen Abendandacht.  
*Pastor Janssen*



## Aus unsere Region Gö-West:

### *Ich war noch niemals in... der Katharinen-Kapelle in Knutbühren*

(pm) Ganz weit im Westen unserer Stadt Göttingen liegt das kleine Dorf Knutbühren, als letzter eingemeindeter „Zipfel“.

Obwohl es mit Internet-Verbindung und Handy-Empfang hapert, leben die etwa einhundert-siebzig Bewohner gerne dort.

Bis ins 19. Jahrhundert gab es nur den mittelalterlichen Kirchturm, an den dann in Richtung



Osten das Kirchenschiff angebaut wurde. 1934 konnte eine der ersten Ott'schen Kleinorgeln angeschafft werden. Seit ihrer Restaurierung 1980/81 ist sie als Denkmalsorgel eingestuft. Sie ist in der Bundesrepublik das letzte Exemplar dieses Typs.

Als in den 1960er Jahren die Erhaltung der Kirche fraglich wurde, gab es kein Geld für die Restaurierung der Innenbemalung. Lediglich das Bild der Taube an der Decke als Symbol des Heiligen Geistes blieb wegen des energischen Protestes zweier Kirchenvorsteher erhalten. Im Turm läuten seit 1975 wieder zwei Bronzeglocken. Sie tragen die Inschriften „Glaube“ und „Liebe“.

Die alten, nach dem Kriege aus Schrott hergestellten Glocken flankieren jetzt den Eingang. Die Gottesdienste in der gemütlichen, kleinen Kirche haben etwas „familiäres“. Die nächsten feiern wir am

8. März, am 10. April und 10. Mai immer um 10.00 Uhr.

**Schauen Sie doch einmal herein – wir freuen uns.**

# Computer-Kurse zum Verstehen

## Dateienverwaltung

24.2. bis 26.2.2020 / Euro 59,00 / 12 Ustd.

## e-mail clever nutzen

2.3. bis 4.3.2020 / Euro 59,00 / 12 Ustd.

## Bildbearbeitung (Einführung) - oder:

## Wie gehe ich mit den Fotos meiner Digitalkamera um?

9.3. - 11.3.2020 / Euro 59,00 / 12 Ustd.

## Fotobücher gestalten und bestellen

30.3. - 31.3.2020 / Euro 40,00 / 8 Ustd.

## Textverarbeitung mit WORD (Word 2013)

20.4. - 23.4.2020 / Euro 78,00 / 16 Ustd.

## Facebook & Co.

27.4.2020 / Euro 22,00 / 4 Ustd.

## PowerPoint - Einführung

11.5. - 13.5.2020 / Euro 59,00 / 12 Ustd.

## EXCEL- Einführung

15.6. bis 19.6.2020 / Euro 98,00 / 20 Ustd.

## Weitere Kurse finden Sie auf unserer Homepage

Unterrichtszeiten aller Kurse jeweils von 08:30 bis 11:45 Uhr.  
Weitere Informationen unter [www.eeb-goettingen.de](http://www.eeb-goettingen.de).  
Wir beraten Sie gern persönlich am Telefon (0551-45023)



Evangelische Erwachsenenbildung Südniedersachsen / eeb  
Auf dem Hagen 23 - 37079 Göttingen - Tel 0551-45023 / Fax 0551-47655  
e-mail: [eeb.goettingen@evlka.de](mailto:eeb.goettingen@evlka.de) / [www.eeb-goettingen.de](http://www.eeb-goettingen.de)

## Wir bauen für GÖTTINGEN



Die Städtische Wohnungsbau versorgt den Göttinger Wohnungsmarkt mit bedarfsgerechtem und bezahlbarem Wohnraum. Unser Angebot umfasst, mit mehr als 4.600 Wohnungen, sanierte Altbauten und modern ausgestattete Neubauten in verschiedenen Preiskategorien mit passenden Grundrissen für alle Lebensabschnitte. **Wenn Sie ein neues Zuhause suchen, sollten wir uns kennenlernen.**



Reinhäuser Landstr. 66  
37083 Göttingen  
Tel.: (05 51) 49 67-0  
[www.swb-goettingen.de](http://www.swb-goettingen.de)





## Gruppen, Kurse, Angebote ...

**Sozialberatung:** Ludmilla Heck-Hrarti Tel./Fax: 631944,  
Fr. 15-18 h  
Sprachen: Deutsch, Russisch, Englisch

### Erwachsene/Senioren/Alle:

Mi. 9:00-11:00 Offenes Frühstück: (neu ab 8.01.2020 !)  
Mi. 15:00-17:00 Ökumen. Seniorenkreis „Mittwochs-Kreis“ (14tägig)  
Do. 18:00-20:00 Ost-West-Club (vierzehntägig)  
So. 11:00-12:00 Gottesdienst (genaue Termine siehe vorletzte Seite!)

### Kinder/Jugend und Eltern:

Mo. 16:00-18:00 Grundschulkinder-Gruppe (neu ab 13.01.2020 !)  
Do. 16:00-17:30 Griffbereit (Sprachförderung 0-4 J.)  
Sa. 10:00-12:00 Kinder-Bibel-Samstag (monatlich, Termine auf S. 8)

### Kurse:

Mo.-Fr. 16:00-18:00 Malkurs  
Mi. 17:30-19:00 Deutsch  
Mi. 19:00-20:30 Deutsch  
Mi. 14:00-18:00 Computer

### Musik:

Posaunenchor: Di. 19:00-20:30 gemeinsam in der Christuskirche  
Posaunenausbildung: bitte Rita Brückner fragen (Tel.: 61101)

### Soziales:

Göttinger Tafel: Mo. 15:00 + Do. 11:30

Weitere Gruppen, Kurse, Angebote... und mehr Details unter:

**[www.bethlehem-goettingen.wir-e.de/gruppen](http://www.bethlehem-goettingen.wir-e.de/gruppen)**

**Impressum:** Herausgeber: Kirchenvorstand der Bethlehemgemeinde (verantwortlich: H. Fennel, Brüsselstr. 23b, 37079 Göttingen). Redaktion und Layout: Eric Janssen. Fotos: Privat, Kirche, Partner (eigenverantwortlich) oder gemeinfrei.  
Druck: [www.gemeindebriefdruckerei.de](http://www.gemeindebriefdruckerei.de), Auflage: 1970 (auf Recyclingpapier).  
Wer nicht möchte, dass seine Daten im Gemeindebrief veröffentlicht werden, melde sich bitte im Gemeindebüro.



## Aus unserer Gemeinde



Es verstarben und wurden in einem Trauergottesdienst verabschiedet:

Soja Steinert	17.11.2019
Renate Deppe	09.01.2020
Gudrun Völksen	12.01.2020

**Wir gratulieren allen Geburtstagskindern,  
der Monate März bis Mai,  
und wünschen Gottes Segen!**

### **Praxis für Podologie (med. Fußpflege) Peter Schiffmann**

~~ Fußpflegebehandlungen ~ Eingewachsene Nägel ~ Spangentechnik ~  
~~ Hornhaut ~ Rezeptabrechnung bei Diabetikern möglich ~  
~~ Energetische Fußmassage ~

*Termine nach Vereinbarung*

**Praxis für Podologie  
H. Peter Schiffmann  
Staatlich geprüfter Podologe  
Genfstraße 17b, 37079 Göttingen  
Tel: 0551 / 504 207 59 - Handy: 0173-2973299**



**Mit Herz und guter Laune sind wir immer für Sie da!**

seit 1976 in Ihrer Nähe

**Gemeindepflegedienst West e. V.  
Auf dem Hagen 23**

Wir bieten geprüfte ambulante Alten- und Kranken-  
pflege, Betreuung, Haushaltshilfe und mehr ...

Rufen Sie uns an unter - Telefon: **0551-61643** - (im Notfall auch rund um die Uhr!)





# Ostergottesdienste



**09. April 18:00 Gründonnerstag (mit Tischabendmahl)**

**10. April 11:00 Karfreitag**



**12. April 10:00 Ostersonntag (anschl. Brunch)**

-----

**13. April 10:00 Ostermontag: Familiengottesdienst  
in Elliehausen (nähere Infos auf S. 20)**

## Osterbrunch

Am **Ostersonntag** treffen wir uns im Anschluss an den Ostergottesdienst wieder zum Brunch: Gemeinsam frühstücken wir und machen gleich mit dem Mittagessen weiter.

Bitte bis zum 08.04.2020 anmelden.

Wir freuen uns aber auch über spontane Gäste!



### Anmeldung zum Osterfrühstück

Ich/wir nehme/n mit \_\_\_\_ Personen

am Osterbrunch

Name: \_\_\_\_\_

am 12. April ab 11:00 Uhr

Anschrift: \_\_\_\_\_

teil.

\_\_\_\_\_



## Gottesdienste

### auf dem Holtenser Berg *und in der Region*

Gottesdienste in der Bethlehemgemeinde beginnen in der Regel um 11 Uhr.  
Bitte abweichende Zeiten in anderen Gemeinden beachten.

01.03.	10.00	Invokavit (regional in der Friedenskirche)	P. Reuter
06.03. <u>Fr.</u>	18.00	Weltgebetstag (regional in der Friedenskirche)	Team
<b>08.03.</b>	<b>11.00</b>	<b>Reminiszere (mit Abendmahl)</b>	<b>P. Janssen</b>
15.03.	10.00	Okuli (regional in der Friedenskirche)	P. Reuter
<b>22.03.</b>	<b>11.00</b>	<b>Lätäre mit Posaunenchor (anschl. Kirchcafé)</b>	<b>P. Janssen</b>
			
29.03.	10.00	Judika (regional in der Friedenskirche)	L. Leonhardt
<b>05.04.</b>	<b>11.00</b>	<b>Palmarum</b>	<b>P. Janssen</b>
<b>09.04.</b>	<b>18.00</b>	<b>Gründonnerstag (mit Tischabendmahl)</b>	<b>P. Janssen</b>
<b>10.04.</b>	<b>11.00</b>	<b>Karfreitag</b>	<b>P. Janssen</b>
			
<b>12.04.</b>	<b>10.00</b>	<b>Ostersonntag (anschl. Osterbrunch)</b>	<b>P. Janssen</b>
13.04.	10.00	Ostermontag: Familiengottesdienst in Elliehausen	Pn. Albrecht
19.04.	10.00	Quasimodogeniti (regional in der Friedenskirche)	P. Reuter
<b>26.04.</b>	<b>11.00</b>	<b>Misericordias Domini (mit Abendmahl und Kirchcafé)</b>	<b>P. Janssen</b>
03.05.	10.00	Jubilate (regional in der Friedenskirche)	L. Leonhardt
<b>10.05.</b>	<b>11.00</b>	<b>Kantate: Vorstellung der Konfirmand/inn/en</b>	<b>Team</b>
<b>16.05. <u>Sa.</u></b>	<b>14.00</b>	<b>Konfirmation I</b>	<b>P. Janssen</b>
<b>16.05. <u>Sa.</u></b>	<b>16.00</b>	<b>Konfirmation II</b>	<b>P. Janssen</b>
17.05.	10.00	Rogate (regional in der Christuskirche)	Pn. Harms
21.05. <u>Do.</u>	11.00	Christi Himmelfahrt (regional i. d. Friedenskirche)	P. Reuter
24.05.	10.00	Exaudi (regional in der Friedenskirche)	L. Leonhardt
<b>31.05.</b>	<b>11.00</b>	<b>Pfingstsonntag (mit Abendmahl)</b>	<b>P. Janssen</b>
07.06.	10.00	Trinitatis (regional in der Friedenskirche)	P. Reuter



## WIR SIND FÜR SIE DA ...



- Büro:** Olga Effler ☎ 61570, mail@bethlehemgemeinde-goe.de  
kg.bethlehem.goettingen@evlka.de  
Londonstr. 11a, 37079 Göttingen  
Geöffnet: Mi 10-13, Do 14-17, Fr 10-12 h
- Pfarramt:** Pastor Eric Janssen ☎ 20198610, pastor.janssen@web.de  
Termine: Mi 17-18 („Offene Kirche“) und nach Vereinbarung
- Küster:** Manfred Walowski ☎ 61570 (oder privat: 65983)
- Musik:** Organist: Martin Pruß ☎ (privat) 05545-950877  
Posaunenchor: Rita Brückner ☎ (privat) 61101
- Kirchen-**  
**vorstand:** Heike Fennel (KV-Vorsitzende) ☎ 633155  
Tanja Betker (☎ über Büro) Manfred Bötte ☎ 62839  
Rita Brückner ☎ 61101 Ursela Gentler ☎ 64349  
Renate Heyn ☎ 63374064 Eric Janssen ☎ 20198610
- Sozialberatung:** Ludmilla Heck-Hrarti ☎/Fax: 631944, Fr. 15-18 Uhr
- KiTa:** Kindergarten + Krippe: Brüsselstraße 9a  
Leitung: Monika Engelke ☎ 61992
- Senioren:** Rita Brückner ☎ 61101
- OWC:** Lidia Pinikinstein ☎ 2912645
- KiBiSams:** Team (Kontakt: jasmin.reibchen@web.de ☎ 0176 42050403)
- Stiftung:** P. Eric Janssen (Geschäftsführer)
- Pflege:** Gemeindepflegedienst Gö-West, Auf dem Hagen 23 ☎ 61643

**Gemeinde-Konto:** Kirchenkreis Göttingen, Sparkasse Göttingen  
IBAN DE77 2605 0001 0000 0008 28  
Verwendungszweck: Bethlehemgemeinde

[www.bethlehem-goettingen.wir-e.de](http://www.bethlehem-goettingen.wir-e.de)